

Guida all'installazione

SOLARFOX SF-200 / SF-400 GEN- 2011 (Tutte le dimensioni)

Contenuto

I.	Introduzione.....	3
II.	Installazione del display.....	5
1.	Scelta del luogo e montaggio del supporto a parete.....	5
1.1.	Fissaggio della piastra a parete	5
1.2.	Collegamento dei cavi.....	5
1.3.	Montaggio del display.....	6
2.	Avvio del setup per il display Solarfox	6
2.1.	Scelta della lingua	7
2.2.	Avvio del setup guidato.....	7
2.3.	Internet - scelta del tipo di connessione	8
2.3.1.	LAN (Ethernet).....	8
2.3.2.	WLAN (Ethernet)	11
2.3.3.	UMTS / GPRS (Mobile).....	13
III.	Impostazioni avanzate.....	14
IV.	Configurazione del timer / funzione del timer.....	15
V.	Gestione online.....	16
1.	Procedura per l'accesso	16
2.	Navigazione e funzioni di base	16
3.	Menu di navigazione	17
4.	Controllo immagine e configurazione base delle visualizzazioni.....	17
5.	Caricamento delle immagini per aggiungere proprie grafiche e motivi.....	18
6.	Gestione moduli e configurazione.....	19
7.	Gestione moduli	19
8.	Come richiedere nuovi moduli	19
9.	Personalizzare e configurare i moduli	21
10.	Panoramica dei moduli standard	22
11.	Gestione dei moduli	23
12.	Configurare i dati dell'impianto	23
13.	Avvio presentazione	24
14.	Domande frequenti	25
15.	Note	25



I. Introduzione

Si prega di leggere a fondo questa introduzione prima della messa in servizio del display Solarfox. Le istruzioni vi guideranno passo dopo passo attraverso il setup di Solarfox. La procedura di setup di solito richiede meno di 5 minuti.

ATTENZIONE!

INFORMAZIONI IMPORTANTI PER LA MESSA IN SERVIZIO

Si prega di registrare in Internet il display Solarfox prima dell'installazione e seguire attentamente le seguenti istruzioni.

<http://setup.solar-fox.de>

L'attivazione viene effettuata di solito entro 24 ore nei giorni lavorativi.
Subito dopo l'attivazione vi verrà inviata una email con i dati d'accesso.
(nome utente e password) per il vostro account Solarfox.

Di seguito elenchiamo i passaggi da effettuare per la messa in servizio del vostro display SolarFox:

- 1) Montaggio del display Solarfox alla parete e collegamento dei cavi.
- 2) Registrazione online del display con le sorgenti dati riportate sotto (vedi pag. 4)
- 3) Ricezione dei dati dell'utente (nome utente e Password) via E-Mail
- 4) Configurazione del display tramite tastiera USB: configurazione di rete, inserimento dei dati utente
- 5) Avvio della presentazione Solarfox
- 6) Modifica dei contenuti tramite Login su: www.solarshow.net

Sono supportate le seguenti tipologie di sorgenti dati:

- 1) Solarlog WEB Classic 2
- 2) Solarlog WEB Classic 1
- 3) Solarlog WEB Commercial
- 4) Altre sorgenti

Si prega di seguire le seguenti istruzioni per la messa in servizio.

Attivazione online di un display Solarfox® tramite:

1) Solarlog WEB Classic 2:

Effettuate il login inserendo nome utente e password su: <http://home1.solarlog-web.de>. Accederete così automaticamente al vostro impianto fotovoltaico. Nel riquadro di spostamento a sinistra cliccare sul sottomenu „Configurazione”. Compilare tutte le informazioni richieste e cliccare infine su „Accettare”. Scorrere verso il basso e cliccare sotto il logo Solarfox su „Registrati ora”. Sarete reindirizzati al modulo di registrazione Solarfox®. Sarà generata automaticamente un'interfaccia dati per il vostro Solar-Log. Compilare tutti i campi obbligatori del form e infine fare clic su „Invia”. Dopo il controllo dei vostri dati da parte del supporto Solarfox, sarà effettuata l'attivazione.

2) Solarlog WEB Classic 1:

Web Classic 1 è la “vecchia” edizione del portale SolarLog, attivata fin dal 2006. L'indirizzo web è www.solarlog-home.de. Per poter usufruire del “vecchio” sistema si prega di visitare il link di registrazione: <http://setup.solar-fox.de>

3) Solarlog WEB Commercial:

Per collegare il vostro display Solarfox® al Solar-Log™ WEB Commercial, creare alla voce di menu „Pagine” in una qualsiasi pagina il modulo „Solarfox”. Ora selezionare il Solar-Log™ (Datalogger) desiderato e definire poi una password a piacere. L'opzione „modulo visibile” deve essere attivata. Ora salvare il modulo affinché le impostazioni abbiano effetto. Elaborare nuovamente il modulo e cliccare sul logo Solarfox®. Sarete reindirizzati al modulo di registrazione Solarfox®. Sarà generata automaticamente un'interfaccia dati per il vostro Solar-Log. Compilare tutti i campi obbligatori del form e infine fare clic su „Inviare”.

4) Altre sorgenti di dati

Qualora si vogliano caricare i dati del vostro datalogger o Solar-Log su un proprio sito web o su un proprio account FTP, Solarfox è in grado di accedere anche a questo tipo di dati. Si prega di utilizzare il modulo di registrazione Solarfox® (<http://setup.solar-fox.de>) e inserire l'apposito link o la corrispondente sorgente dati.

Alcune informazioni per la registrazione online:

Potete trovare informazioni dettagliate sulla messa in servizio anche al link: <http://setup.solar-fox.de>

Importante: Per accedere ai dati sono richiesti necessariamente una connessione internet attiva e un datalogger attivo.

Fornitura

Nella fornitura del sistema “display Solarfox” sono inclusi i seguenti accessori:

- Cavo di alimentazione per il display LG
- Alimentazione a 5V per il SOLARFOX® Computer SF-200
- Cavo HDMI per il collegamento del display e SOLARFOX® Computer
- Fissaggio a parete (regolazione dell'inclinazione opzionale)
- cavo di alimentazione (lunghezza 2m)
- Telecomando (batterie incluse)
- Tastiera USB (opzionale)

II. Installazione del display

1. Scelta del luogo e montaggio del supporto a parete

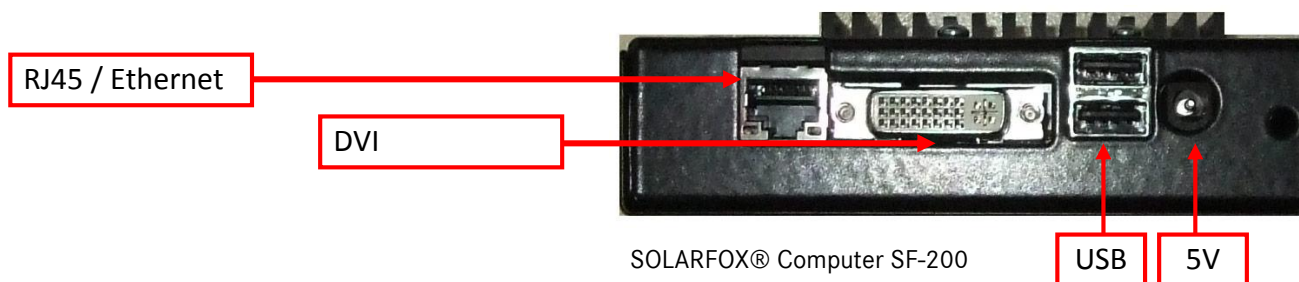
Nella scelta del luogo d'installazione prestare attenzione alle connessioni richieste. Avrete bisogno di due prese di alimentazione e di un accesso alla rete Internet. La parete, le viti e i tasselli dovranno inoltre avere una portata adeguata per il peso dell'apparecchiatura.. Non essendo inclusi nella fornitura, viti/tasselli e supporti, potranno quindi essere scelti dal vostro installatore in conformità con le normative locali.

1.1. Fissaggio della piastra a parete

Utilizzare la piastra a muro per il supporto da parete come modello per segnare i sei fori con un diametro di 10 mm e profondità di 50 mm. La distanza tra i fori nel muro deve corrispondere esattamente alla distanza dei fori della piastra. I fori devono essere simmetrici sia perpendicolarmente che orizzontalmente. A tal scopo si utilizzi una livella a bolla. Infine utilizzando i tasselli adatti fissare la piastra a parete con le apposite viti e rondelle. Assicurarsi di avere una sufficiente stabilità e che i tasselli siano ben ancorati.

1.2. Collegamento dei cavi

A seconda del posto, decidere se prima collegare i cavi oppure montare il display. Per prima cosa vi consigliamo di collegare tutti i cavi per il display e poi fissarlo al supporto da parete. Infine inserire i cavi nelle appropriate prese a muro. Alimentare il display LG tramite una presa di corrente e collegare il computer SOLARFOX® utilizzando il cavo di alimentazione a 5V compreso nella fornitura. Qualora si utilizzi una connessione LAN (Ethernet) è necessario collegare il cavo di rete al connettore RJ45 del computer SOLARFOX®. Non collegare il cavo Ethernet direttamente al display. Questo è utilizzato solamente come porta di servizio e manutenzione.



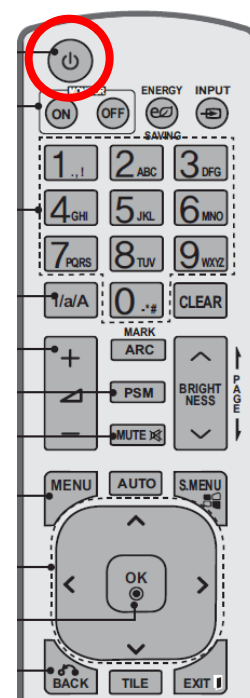
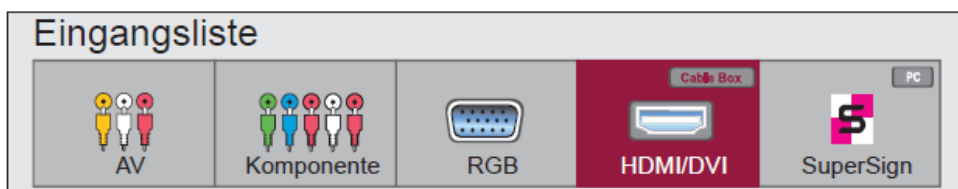
1.3. Montaggio del display

Nel display le staffe di ancoraggio sono preinstallate. Regolare innanzitutto l'inclinazione desiderata e bloccare la leva. Assicurarsi che la leva su entrambi i lati sia sufficientemente serrata. Poi appendere il display prima con la parte superiore delle staffe alla piastra da parete. Quindi bloccare le viti verticali delle staffe d'ancoraggio sulla parte inferiore. Si consiglia di far eseguire il montaggio del display da due persone!

Attenzione: Si prega di accertare che il computer SOLARFOX® mantenga una distanza dalla parete di almeno 1-2 cm. Sul retro del computer si trova un dissipatore passivo che raffredda il processore, dissipando il calore verso l'esterno.

2. Avvio del setup per il display Solarfox

Accendere il display con il telecomando o tramite l'interruttore ON-OFF del display. Se il computer SOLARFOX® è collegato alla rete di alimentazione il riavvio avverrà automaticamente. Sarà visualizzato il logo Solarfox. Il processo di avvio normalmente richiede 1-2 minuti. Si prega di non scollegare il dispositivo dalla rete di alimentazione durante la procedura di avvio. Nel caso in cui il display non mostri ancora nulla trascorsi 4-5 minuti, premere il tasto „INPUT“ sul telecomando e nel menu di selezione con l'aiuto dei tasti freccia selezionare l'impostazione „HDMI/DVI“. Confermare poi l'impostazione premendo il tasto „OK“.



Avvio del setup Solarfox tramite collegamento di una tastiera USB:

Collegare una tastiera standard USB al computer SOLARFOX® (qualora fosse possibile, evitare l'uso di tastiere multimediali). Utilizzare la porta USB del computer SOLARFOX®. Questa si trova a destra accanto al connettore DVI. Collegando la tastiera USB la procedura di setup si avvierà automaticamente. Le istruzioni passo-passo che seguono descrivono la procedura esatta per la configurazione del vostro display. Il processo di configurazione richiede solitamente 3-5 minuti.

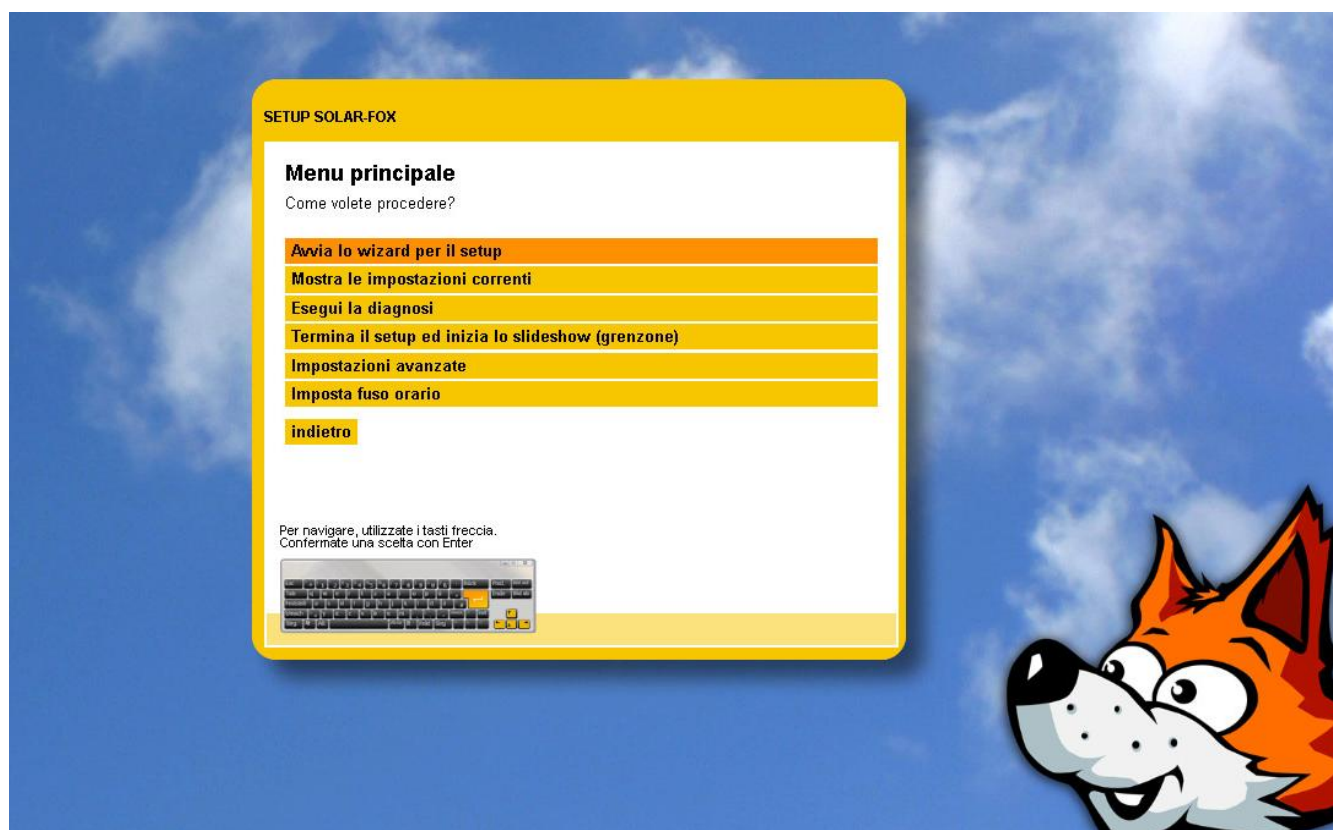
2.1. Scelta della lingua

Dopo aver collegato la tastiera USB partirà il SETUP che inviterà a selezionare una lingua. Scegliere la lingua desiderata utilizzando i tasti freccia della tastiera USB per passare da una lingua ad un'altra. Infine premere il pulsante „Return“ (Enter) per selezionarla.



2.2. Avvio del setup guidato

Per settare il vostro display avviare la procedura guidata (SETUP-Wizard). Questa vi guiderà passo passo attraverso la configurazione. Si prega di completare tutti i passaggi e di staccare la tastiera USB dal display solo quando richiesto.

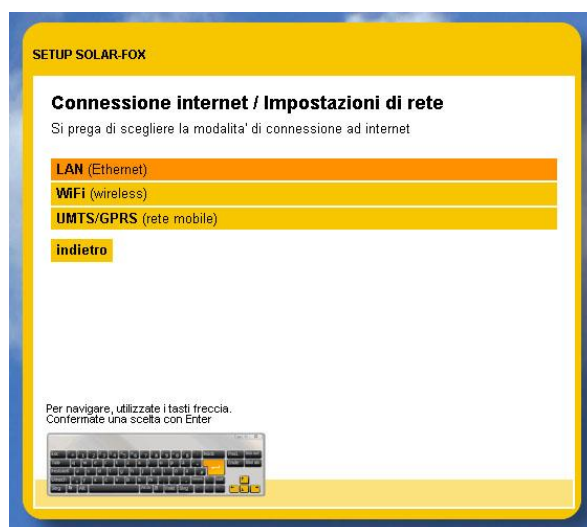


2.3. Internet - scelta del tipo di connessione

È possibile scegliere fra tre tipi di connessione. Utilizzare i tasti freccia per selezionare il tipo di connessione adatto. A seconda della scelta continuare la lettura di questa guida alla corrispondente voce.

Scegliere nel setup una delle tre varianti:

- (1) LAN (Ethernet / RJ45)
- (2) WLAN (wireless con chiavetta USB WLAN)
- (3) UMTS / GPRS (mobile con chiavetta USB UMTS)



2.3.1. LAN (Ethernet)

Passo 1 di 6 (Scelta del collegamento)

Nel passo 1 è necessario specificare le impostazioni di rete per consentire al display Solarfox l'accesso a Internet. Nella maggior parte dei casi le impostazioni di rete si ottengono automaticamente (DHCP). Significa che **la vostra rete è configurata in modo tale che computer possano accedere automaticamente ad Internet. Nel caso in cui la vostra rete invece operasse con i cosiddetti „IP statici“** sarà necessario configurare la rete manualmente. Selezionare tramite i tasti freccia una delle due opzioni e confermare premendo il tasto „RETURN“. Nel caso si optasse per una connessione automatica (DHCP) potrete saltare il passo 2 e andare direttamente al passo 3.

Passo 2 di 6 (Configurazione manuale delle impostazioni di rete)

Nota: Questo passo è necessario solo quando le impostazioni di rete non sono reperibili automaticamente. In questa fase è necessario inserire manualmente i dati della vostra rete, nel caso non si conoscessero le impostazioni rivolgersi al proprio amministratore di rete e richiedere i dati elencati nella tabella sottostante.

In alternativa, è possibile inserire i dati nella tabella sottostante:

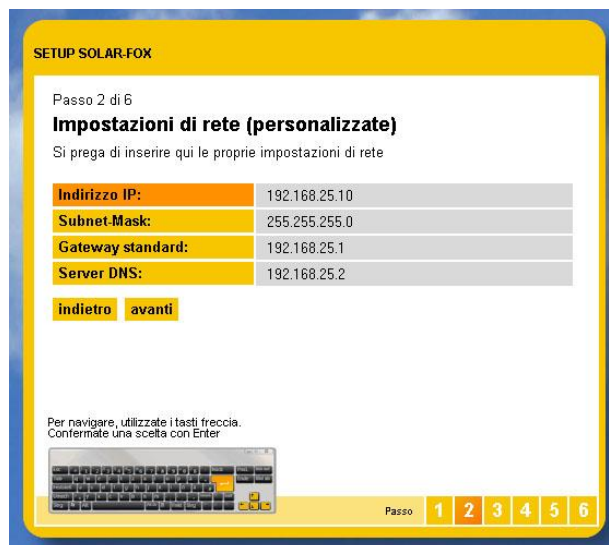
Indirizzo IP	
Maschera di sottorete	
Default Gateway Indirizzo IP del router	
Server DNS	

Indirizzo IP: inserire l'indirizzo IP del computer SOLARFOX® che è stato designato per operare nella rete. Attenzione che questo indirizzo IP non deve essere già stato assegnato ad un apparecchio presente in rete. Spostarsi con i tasti freccia al campo successivo.

Maschera di sottorete: inserire ora la maschera di sottorete. Il valore di default è 255.255.255.0, ma può variare da una rete all'altra. In caso d'incertezza cercarlo in un PC collegato alla rete, oppure contattare l'amministratore. Spostarsi con i tasti freccia al campo successivo.

Default Gateway: Inserire l'indirizzo IP del gateway predefinito. Normalmente si tratta dell'indirizzo IP del router. Spostarsi con i tasti freccia al campo successivo.

Server DNS: Inserire l'indirizzo IP del server DNS. Spesso anche questo è l'indirizzo IP del router, ma talvolta può essere diverso.



SETUP SOLAR-FOX

Passo 2 di 6

Impostazioni di rete (personalizzate)

Si prega di inserire qui le proprie impostazioni di rete

Indirizzo IP:	192.168.25.10
Subnet-Mask:	255.255.255.0
Gateway standard:	192.168.25.1
Server DNS:	192.168.25.2

indietro avanti

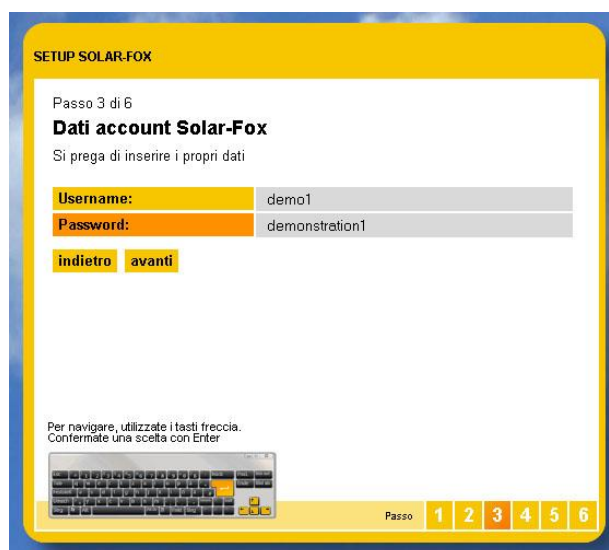
Per navigare, utilizzate i tasti freccia. Confermate una scelta con Enter

Passo 1 2 3 4 5 6

Passo 3 di 6 (Dati account Solarfox / informazioni utente)

Nome utente: Inserire il nome utente Solarfox ricevuto via email dopo aver fatto la registrazione online del display (vedi pag.2). Nel caso non sia stato ancora ricevuto è necessario registrare il display all'indirizzo URL <http://setup.solar-fox.de>

Password: Inserire la password Solarfox. Anche questa è reperibile sul foglio d'installazione Solarfox ricevuto via email. Spostarsi con i tasti freccia al tasto „Continuare“ e premere RETURN per accedere al prossimo passo.



SETUP SOLAR-FOX

Passo 3 di 6

Dati account Solar-Fox

Si prega di inserire i propri dati

Username:	demo1
Password:	demonstration1

indietro avanti

Per navigare, utilizzate i tasti freccia. Confermate una scelta con Enter

Passo 1 2 3 4 5 6

DEMO-MODE : In assenza dei dati dell'account perché non ancora disponibili, è possibile avviare il display in demo-mode. A tal scopo inserire come nome utente: **demo 1** e come password: **demonstration 1**.

Passo 4 di 6 (Controllo delle impostazioni)

Si prega di ricontrollare le informazioni inserite in precedenza. Il display mostra tutti i necessari aggiustamenti incluso l'indirizzo MAC del computer SOLARFOX® qualora ce ne fosse bisogno per le impostazioni di rete o del firewall. Cliccare poi su „Continuare“ se le impostazioni sono corrette, o su „Indietro“ per correggerle.

Passo 4 di 6

Verificare le impostazioni

Si prega di verificare se le impostazioni sono corrette!

Informazioni di rete MAC: [00:e0:4b:35:77:cd]

Connessione:	LAN
Indirizzo IP:	automatico (192.168.25.153)
Subnet-Mask:	automatico (255.255.255.0)
Gateway standard:	automatico (192.168.25.1)
Server DNS:	automatico (192.168.25.8)

Account Solar-Fox:

Username:	demo1
Password:	demonstration1

indietro **avanti**

Passo 5 di 6 (Test di connessione)

Nell'ambito del test di connessione viene controllato l'accesso alla rete. Qui il software Solarfox determina automaticamente se il collegamento a internet è sicuro e affidabile. In caso di malfunzionamento o guasto dello stesso apparirà un segno rosso. In questo caso consultare le FAQ (Domande frequenti) di Solarfox per trovare una soluzione al problema. Ulteriori informazioni su <http://www.solarfox.de> → INFO → FAQ

CONFIGURAZIONE RETE WIRELESS

Passo 3 di 9

Si prega di inserire la propria chiave di sicurezza di rete


Si prega di inserire qui le proprie impostazioni di rete

WiFi (SSID):

Chiave di sicurezza WPA/

WPA2? **indietro** **avanti**

Per navigare, utilizzate i tasti freccia.
Confermate una scelta con Enter

 Passo **1** 2 3 4 5 6 7 8 9

Passo 6 di 6 (Avvio della presentazione)

La procedura di setup è completa. Rimuovere la tastiera USB per avviare la presentazione dei dati del vostro impianto. Questa partirà automaticamente. Il vostro display ora è completamente configurato.

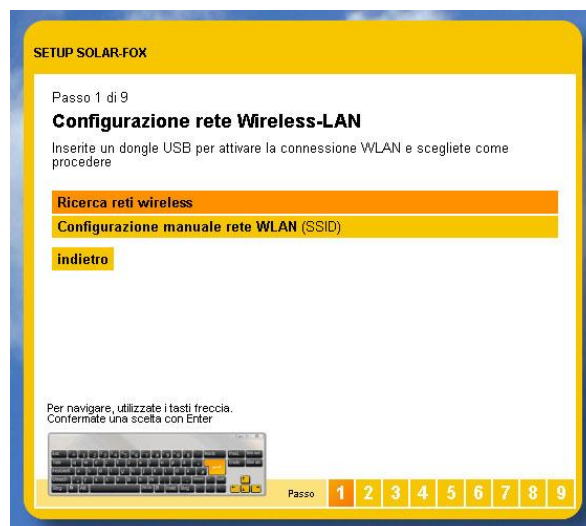
Per configurare i contenuti da visualizzare sul display è necessario fare il login con il vostro nome utente e password all'indirizzo: www.solarshow.net Questa operazione **può essere fatta da qualsiasi PC con Internet Explorer (da versione 7) o Mozilla Firefox (da versione 3).**

2.3.2. WLAN (Ethernet)

Il computer SOLARFOX® supporta WLAN/WIFI. In questo caso bisogna collegare al dispositivo una chiavetta compatibile USB WLAN. Solarfox supporta solo una selezione di specifici modelli. È possibile ottenere la chiavetta USB WLAN come accessorio direttamente da Solarfox o da un distributore di Solarfox. Se al momento dell'ordine del dispositivo avete già ordinato una chiavetta WLAN, questa si trova nel pacco di spedizione. Inserire la chiavetta nella porta USB del computer SOLARFOX® prima della messa in servizio o durante la procedura di setup.

Passo 1 di 9 (Configurazione rete wireless)

Per prima cosa è necessario scansionare l'ambiente per la ricerca di reti wireless. Queste vengono poi elencate per poterne selezionare una. La visione d'insieme mostra se una particolare rete è aperta o criptata e il tipo di cifratura (es. WPA2). Nei router WLAN, la password-WPA di fabbrica viene stampata di solito sul fondo. La potenza del segnale viene visualizzato in cifre percentuali. Attenzione: per un corretto funzionamento del display il livello del segnale dovrebbe essere > 40%.



Passo 2 di 9 (Configurazione manuale delle impostazioni di rete)

Nota: Questo passo è necessario solo nel caso si voglia configurare la rete WLAN manualmente. Se la vostra rete WLAN è nascosta è possibile inserire manualmente un SSID della rete. Per fare ciò selezionare „WLAN configurazione manuale (SSID)”. Attenzione all'ortografia e alle lettere maiuscole e minuscole.

Passo 3 di 9 (Inserire la password WLAN)

In caso di reti criptate è necessario inserire una password WLAN. Prestare attenzione all'ortografia e alle lettere maiuscole e minuscole.



Passo 4 di 9 (Scelta del tipo di connessione)

Nel passo 4 è necessario specificare le impostazioni di rete. Nella maggior parte dei casi, le impostazioni di rete si ottengono automaticamente (DHCP), ma c'è anche la possibilità di inserirle manualmente.

Passo 5 di 9 (Configurazione manuale delle impostazioni di rete)

Nota: Questo passo è necessario solo quando le impostazioni di rete non sono reperibili automaticamente. Si prega quindi di inserire in questa fase della procedura i vostri dati di rete. Nel caso non si conoscessero si prega di rivolgersi all'amministratore di rete. Per ulteriori informazioni sui singoli campi, vedere la Sezione 2.3.1. – Punto 2.

Passo 6 di 9 (Dati account Solarfox / informazioni utente)

Nome utente: Inserire il nome utente Solarfox ricevuto via email dopo aver fatto la registrazione online del display (vedi pag.2). Nel caso non sia stato ancora ricevuto è necessario registrare il display all'indirizzo URL <http://setup.solar-fox.de>

Password: Inserire la password Solarfox. Anche questa è reperibile sul foglio d'installazione Solarfox ricevuto via email. Spostarsi con i tasti freccia al tasto „Continuare“ e premere RETURN per accedere al prossimo passo.

DEMO-MODE: In assenza dei dati dell'account perché non ancora disponibili, è possibile avviare il display in demo-mode. A tal scopo inserire come nome utente: **demo 1** e come password: **demonstration 1**.



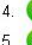
Passo 7 di 9 (Controllo delle impostazioni)

Si prega di ricontrollare le informazioni inserite in precedenza. Il display mostra tutti i necessari aggiustamenti incluso l'indirizzo MAC del computer SOLARFOX® qualora ce ne fosse bisogno per le impostazioni di rete o del firewall. Cliccare poi su „Continuare“ se le impostazioni sono corrette, o su „Indietro“ per correggerle.

Schritt 8 von 9

Verbindungstest

Status: Beendet

1.  gewählte Verbindung: WLAN (Signalstärke 89%, Datenrate: 48 MBit)
2.  DNS Auflösung erfolgreich
3.  Pingtest: Verbindungsqualität = 100%, Antwortzeit: 18 ms
4.  Downloadtest: Erfolgreich durchgeführt in 0 ms
5.  Netzwerkverbindung eingerichtet
6.  Benutzername und Passwort korrekt

zurück **Diagnose wiederholen** fortfahren

Passo 8 di 9 (Test di connessione)

Nell'ambito del test di connessione viene controllato l'accesso alla rete. Qui il software Solarfox determina automaticamente se il collegamento internet è sicuro e affidabile. In caso di malfunzionamento o guasto dello stesso apparirà un segno rosso. In questo caso consultare le FAQ (Domande frequenti) di Solarfox per trovare una soluzione al problema. Ulteriori informazioni su <http://www.solar-fox.de> → INFO → FAQ

Passo 9 di 9 (Avvio della presentazione)

La procedura di setup è completa. Rimuovere la tastiera USB per avviare la presentazione dei dati del vostro impianto. Questa partirà automaticamente. Il vostro display ora è completamente configurato.

2.3.3. UMTS / GPRS (Mobile)

Per le connessioni UMTS utilizzare solo chiavette/adattatori USB UMTS consigliati da Solarfox. Inserire una scheda SIM nella chiavetta UMTS e collegare poi la chiavetta al computer del display Solarfox. Quindi avviare il computer SOLARFOX® o eventualmente riavviarlo. Per riavviarlo è necessario scollegarlo dalla rete elettrica. Collegare una tastiera USB per accedere alla configurazione setup del display.

Dopo aver scelto la lingua, selezionare la connessione di rete „UMTS / GPRS (Mobil)“. Dopo di che è possibile scegliere il gestore della telefonia mobile. Sarà mostrata una lista con i gestori di telefonia mobile supportati nel vostro paese.

Seguire nei prossimi passi le istruzioni sullo schermo ed inserire il codice PIN della scheda SIM. Se il codice PIN è disattivato lasciare il campo vuoto. Finché il numero PIN risulta disattivato lasciare il campo PIN vuoto. I passi successivi sono identici nella sequenza illustrate nella Sezione 2.3.2 WLAN – Punto 6ff.

La chiavetta USB UMTS offerta da Solarfox mostra il tipo di connessione tramite un LED. Se il LED si illumina di „blu” significa che la connessione è di tipo UMTS/HSDPA. Se invece il LED si illumina di „verde” significa che può essere stabilita solo una connessione GPRS. In questo caso la forza del segnale non è sufficiente. A volte, questo **può causare tempi di caricamento molto lunghi quando si avvia il Solarfox. Per migliorare le prestazioni di ricezione si raccomanda l'uso di un'ulteriore antenna UMTS collegata direttamente alla chiavetta UMTS che** è in grado di amplificare un segnale debole in modo significativo. L'antenna **può essere acquistata come accessorio presso SOLARFOX®.**



Chiavetta USB UMTS da collegare al computer SOLARFOX®



Antenna UMTS da collegare alla chiavetta UMTS

III. Impostazioni avanzate

Le impostazioni avanzate del display Solarfox offrono la possibilità di utilizzare determinate funzioni speciali. Nel modello standard, nessun tipo di impostazione sarà richiesto. In alcuni modelli invece è possibile selezionare nel menu principale del setup il punto „Impostazioni avanzate“. Sarà mostrata una selezione di diverse opzioni mostrate brevemente di seguito.

Impostazioni avanzate

Qua sono disponibili opzioni aggiuntive per la configurazione del display.



- 1) **Formato orizzontale o verticale:** Tramite questa funzione il display può operare anche in rappresentazione verticale. Ciò richiede tuttavia di selezionare nella gestione online un modello appropriato. (Template)
- 2) **Controllo automatico del caricamento:** Se la connessione Internet risulta instabile o a volte interrotta, il display potrebbe avere dei problemi. In determinate circostanze a presentazione si potrebbe bloccare non cambiando più l'immagine visualizzata (freeze). Questa funzione permette di monitorare automaticamente il caricamento delle immagini. Il display controlla a intervalli di un certo periodo di tempo (specificato in secondi) se la connessione a Internet è ancora attiva o meno. In caso di guasto il dispositivo fa ripartire la presentazione di nuovo.
- 3) **Riavvio pianificato del computer Solarfox:** Il display Solarfox può eseguire un riavvio automatico giornaliero. Questa funzione è disponibile per poter riavviare il sistema operativo una volta al giorno e dovrebbe essere utilizzata solo se il display in modalità standard non funziona perfettamente e continuamente.
- 4) **Impostazioni del server Proxy:** Se si desidera utilizzare il display Solarfox in un ambiente di rete con un cosiddetto server Proxy, si possono inserire i parametri del server Proxy.
- 5) **Ripristino delle impostazioni di fabbrica:** Qui è possibile ripristinare le impostazioni di fabbrica del dispositivo al momento della consegna. Tutte le impostazioni vengono ripristinate con i dati originali.
- 6) **Aggiornamento del firmware:** Qui è possibile aggiornare il software del display tramite Internet. Prima di avviare l'aggiornamento assicurarsi che la connessione internet sia stabile, e non scollegare il computer dalla presa di corrente fino a quando l'aggiornamento non è stato completato.

IV. Configurazione del timer / funzione del timer

A seconda del tipo di dispositivo, il monitor LG è dotato di un timer che può essere regolato individualmente. Usando questa funzione il monitor può essere acceso o spento automaticamente. È anche possibile impostare orari diversi per ogni giorno. La configurazione deve essere però nuovamente reimpostata in caso di interruzione prolungata dell'alimentazione (Scollegamento del cavo o interruzione della fornitura). Utilizzando una nuova funzione nella gestione online, il display può essere controllato periodicamente anche a distanza. Saltare in questo caso il testo seguente. Impostare l'ora: Se l'ora corrente non è corretta, impostare l'ora manualmente. Si consiglia di usare il telecomando in dotazione al monitor LG. È inoltre possibile usare i tasti del menu (anteriore) dello schermo.



- 1) Premere **MENU** (Menu) e poi ∇/\blacktriangle , per aprire il menu Time.
- 2) Premere \blacktriangleright e poi ∇/\blacktriangle , per aprire il menu Time.
- 3) Premere quindi \blacktriangleright e poi ∇/\blacktriangle , per impostare l'ora (00-23).
- 4) Premere \blacktriangleright e poi ∇/\blacktriangle , per impostare i minuti (00-59).

Funzioni di temporizzazione: On/Off-Timer:

Questa funzione può essere usata per far accendere o spegnere il monitor ad un orario prestabilito, e questo processo viene ripetuto ogni giorno. All'orario di accensione il monitor viene avviato nelle stesse condizioni di quando è stato spento. Le impostazioni salvate vengono mantenute. Impostare l'ora di accensione tramite „On“ (es. 7:00 am) per accendere automaticamente il display ad un determinato orario. Impostare l'ora di spegnimento allo stesso modo tramite „On“ per rispegnere il display ad un determinato orario (p.es. 8:00 pm). In caso di interruzione dell'alimentazione (Scollegamento del cavo o interruzione della fornitura) si deve reimpostare l'orario. Esempio: per un orario d'accensione alle 7:00 e un orario di spegnimento alle 20:00

Utilizzo di un timer esterno.

In alternativa è possibile controllare il display tramite un timer esterno. Questo, tramite la corrente d'alimentazione può accendere e rispegnere il display. Questo metodo non è raccomandato da Solarfox® e dovrebbe essere usato solo in casi eccezionali. In tal caso si prega di fare attenzione che il computer SOLARFOX® non venga scollegato dal timer alimentato dalla rete. Il computer di processo SOLARFOX® deve rimanere in esercizio continuo. In caso di black-out il computer SOLARFOX® utilizza una funzione Auto-Power-On e si riaccenderà automaticamente.

V. Gestione online

Con l'aiuto della gestione online Solarfox è possibile controllare per mezzo del browser i contenuti del display. A tal scopo è necessario Internet Explorer (versione 6 o succ.) o Firefox (versione 2.0). Tramite la gestione online Solarfox è possibile personalizzare l'ordine delle slide, modificare la durata delle immagini visualizzate e delle presentazioni e aggiornarle immediatamente sul display. Inoltre è possibile effettuare molte altre impostazioni. Nel seguente tutorial sono illustrate le diverse funzioni passo per passo.

1. Procedura per l'accesso

Collegarsi con un browser alla seguente URL: <http://www.solarshow.de> dove verrà chiesto l'inserimento di nome utente e password. Si prega di consultare i dati di accesso sul foglio di registrazione e installazione di Solarfox. ricevuto dopo aver fatto la registrazione online su: <http://setup.solarfox.de> (vedi pag. 2)

2. Navigazione e funzioni di base

Una volta effettuato l'accesso, verrete reindirizzati alla pagina principale della gestione online dove verrà presentata una panoramica delle immagini visualizzate sul display. La sequenza delle immagini viene sempre visualizzata da sinistra verso destra, cioè il display mostra le singole visualizzazioni nello stesso ordine in cui vengono mostrate le miniature nel controllo d'immagine. La numerazione (figura 1) mostra l'ordine delle immagini sul display.

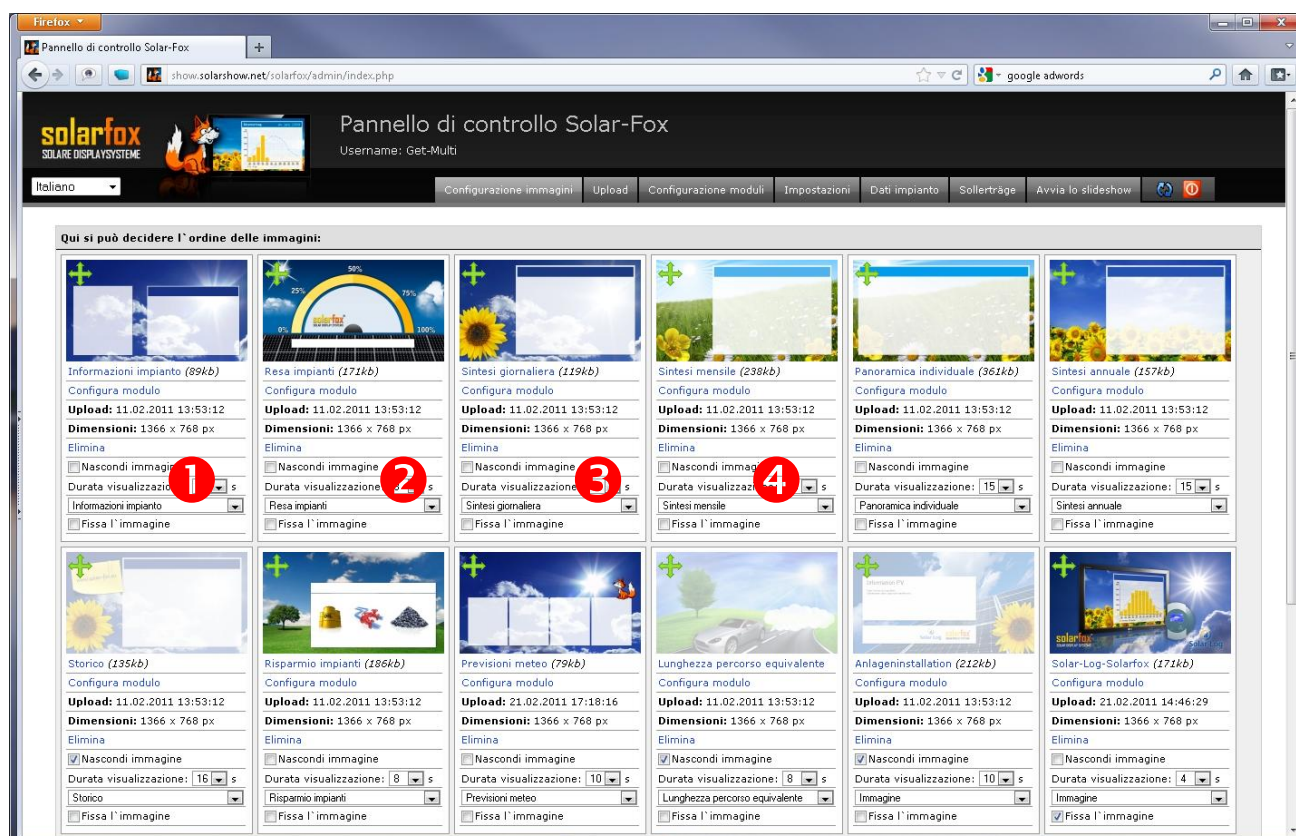


Figura 1 – Gestione delle slide

Cliccare con il tasto sinistro del mouse sulla croce verde (in alto a sinistra di ogni immagine) e tenere premuto il pulsante del mouse. Con il tasto premuto trascinare l'immagine nella posizione desiderata e rilasciare poi il tasto del mouse. In questo modo è molto facile e veloce cambiare l'ordine delle immagini. Dopo ogni modifica, la nuova sequenza viene immediatamente memorizzata nel sistema.

3. Menu di navigazione

Gestione delle slide	Configurazione sequenza immagini e durata di visualizzazione
Caricamento immagini	Aggiunta di immagini e motivi personalizzati
Gestione moduli	Configurazione di moduli esistenti o attivazione di nuovi
Impostazioni	Configurazione dati utente come password e Email
Dati dell'impianto	Configurazione dati dell'impianto FV da controllare
Avvio Slideshow	Anteprima dello schermo
Pulsante d'aggiornamento	Il pulsante blu con le frecce, aggiorna li display Solarfox entro 1-5 minuti circa, in modo che le impostazioni possano essere rese subito visibili.
Pulsante Logout	Pulsante per uscire dal sistema

4. Controllo immagine e configurazione base delle visualizzazioni



Figura 2–Configurazione visualizzazioni

Nome della visualizzazione	Mostra il nome della visualizzazione. Cliccare per richiamare singolarmente l'immagine o visualizzazione (anteprima).
Configurazione modulo	Con questo link è possibile accedere alla configurazione del modulo.
Caricamento	Visualizza la data e l'ora di quando l'immagine è stata caricata.
Dimensioni	Mostra le dimensioni dell'immagine in pixel.
Cancellare	Elimina l'immagine corrente dalla presentazione.
Nascondere l'immagine	Le immagini non vengono mostrate nella presentazione, rimangono però sempre disponibili.
Durata della visualizzazione	La durata della visualizzazione può essere impostata individualmente per ogni singola visualizzazione.
Modulo	Selezionare i contenuti del modulo da visualizzare nell'immagine.

5. Caricamento delle immagini per aggiungere proprie grafiche e motivi

La gestione online Solarfox offre la possibilità di caricare le proprie immagini e motivi. È possibile utilizzare qualsiasi immagine e motivo purché si soddisfi alcuni requisiti. L'immagine deve avere una risoluzione specifica. Le dimensioni possono essere reperite nelle specifiche sulle immagini della gestione online. Queste informazioni si possono trovare sul lato destro sotto la voce "caricamento immagini". Inoltre l'immagine in formato JPG, GIF o PNG deve essere già stata memorizzata e non deve superare le dimensioni specificate e visualizzate. Nel caso in cui l'immagine da caricare non soddisfi questi criteri il software Solarfox avviserà automaticamente.

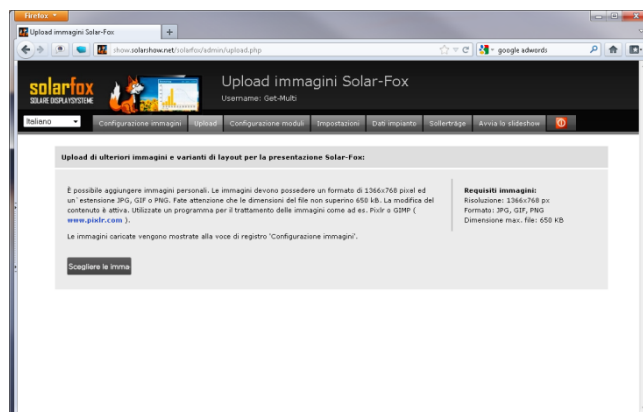
Elaborazione delle immagini

Se non si dispone di un adeguato programma di elaborazione delle immagini, è possibile elaborare e modificare la foto o il motivo con l'editor online di immagini PIXLR. Questo programma può essere usato gratuitamente ed è reperibile all'indirizzo: www.pixlr.com

Caricamento delle immagini

Cliccando su „Seleziona immagini“ si apre una nuova finestra che consente di selezionare le immagini desiderate sul vostro PC locale. Ad esempio esse si possono scegliere dalla vostra cartella „Documenti“ (è ammessa la selezione multipla).

Una volta selezionati i file immagine confermare la selezione facendo clic su „Apri“. Ora il sistema di CaricamentoC
Figura 3–Caricamento immagine



Se i criteri sono stati soddisfatti dopo pochi secondi appare una barra di avanzamento che mostra lo stato del caricamento. Allo stesso tempo, una X rossa appare nella barra di caricamento con la quale è possibile annullare il caricamento in corso, qualora non siate convinti della selezione fatta.

Quando l'immagine è caricata completamente è possibile specificare la posizione e la durata della visualizzazione per il nuovo motivo nel „Gestione delle slide“. Per fare questo cliccare sulla scheda „Gestione delle slide“. Nel caso in cui la nuova immagine non dovesse essere visualizzata, cliccare nel browser sul pulsante „Aggiornare“ oppure premere F5.

6. Gestione moduli e configurazione

La gestione online Solarfox offre la possibilità di visualizzare e configurare i moduli attuali. È inoltre possibile attivare nuovi moduli e integrarli nelle presentazioni.

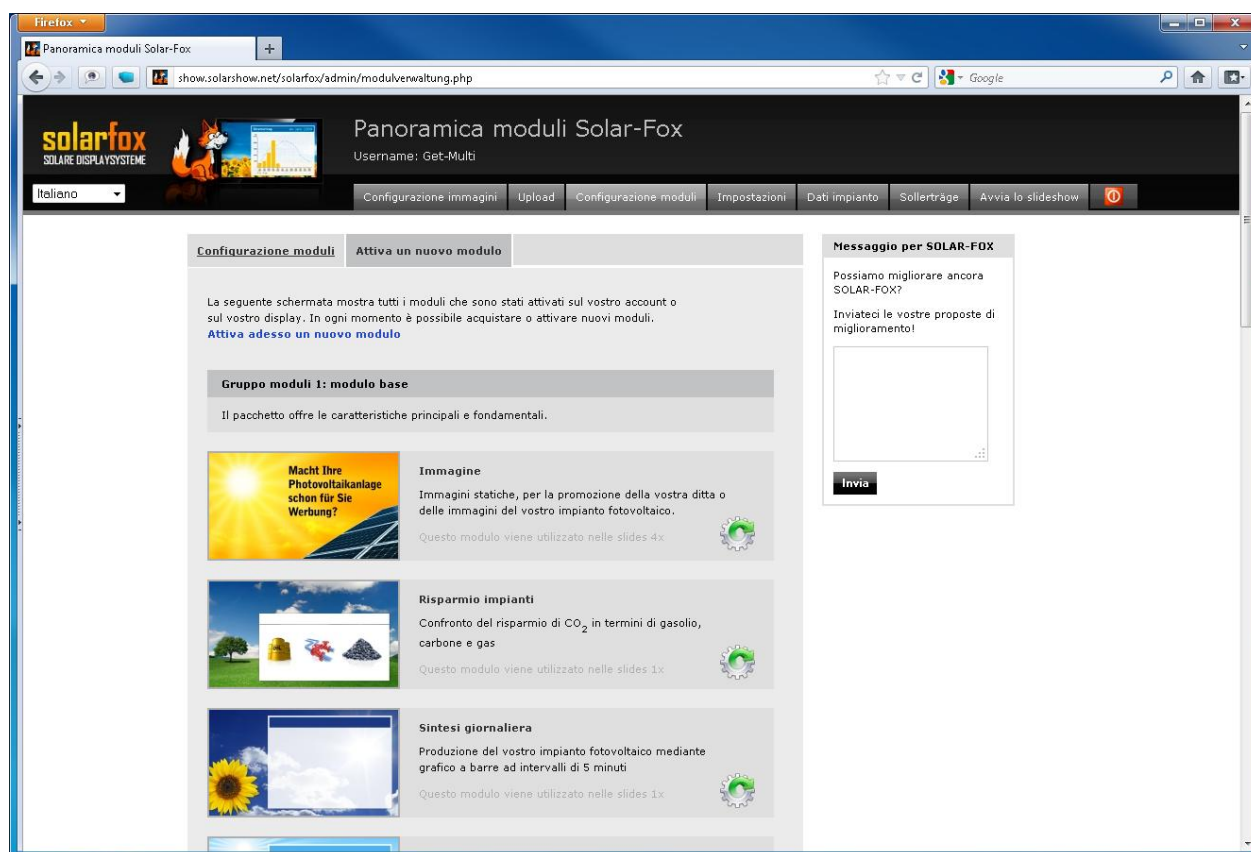


Figura 4 – Gestione moduli

7. Gestione moduli

Gruppi di moduli	I moduli Solarfox sono divisi in diversi gruppi (Es. moduli di base, altri)
Descrizione del modulo	Ogni modulo è descritto con un breve testo, con annessa una presentazione in anteprima del modulo.

8. Come richiedere nuovi moduli

La gestione online Solarfox offre la possibilità di attivare moduli aggiuntivi. Questi offrono determinate particolari funzioni e possono essere aggiunti in qualsiasi momento, purché si disponga dei requisiti tecnici richiesti dal modulo come ad esempio un contatore di corrente con uscita ad impulsi.

Per attivare un nuovo modulo andare alla scheda „Gestione moduli” e fare click su „Attivare nuovo modulo“. A questo punto sono visibili nuovi gruppi di moduli le cui funzioni vengono descritte in un breve testo a video. È possibile visualizzare un’anteprima dei vari moduli cliccando su „Esempio / Anteprima“.

Per attivare un nuovo gruppo di moduli, fare click sul carrello rosso. Nell’angolo superiore destro dell’immagine apparirà una conferma per la richiesta dei moduli. Il team di Solarfox si metterà in contatto con voi al più presto.

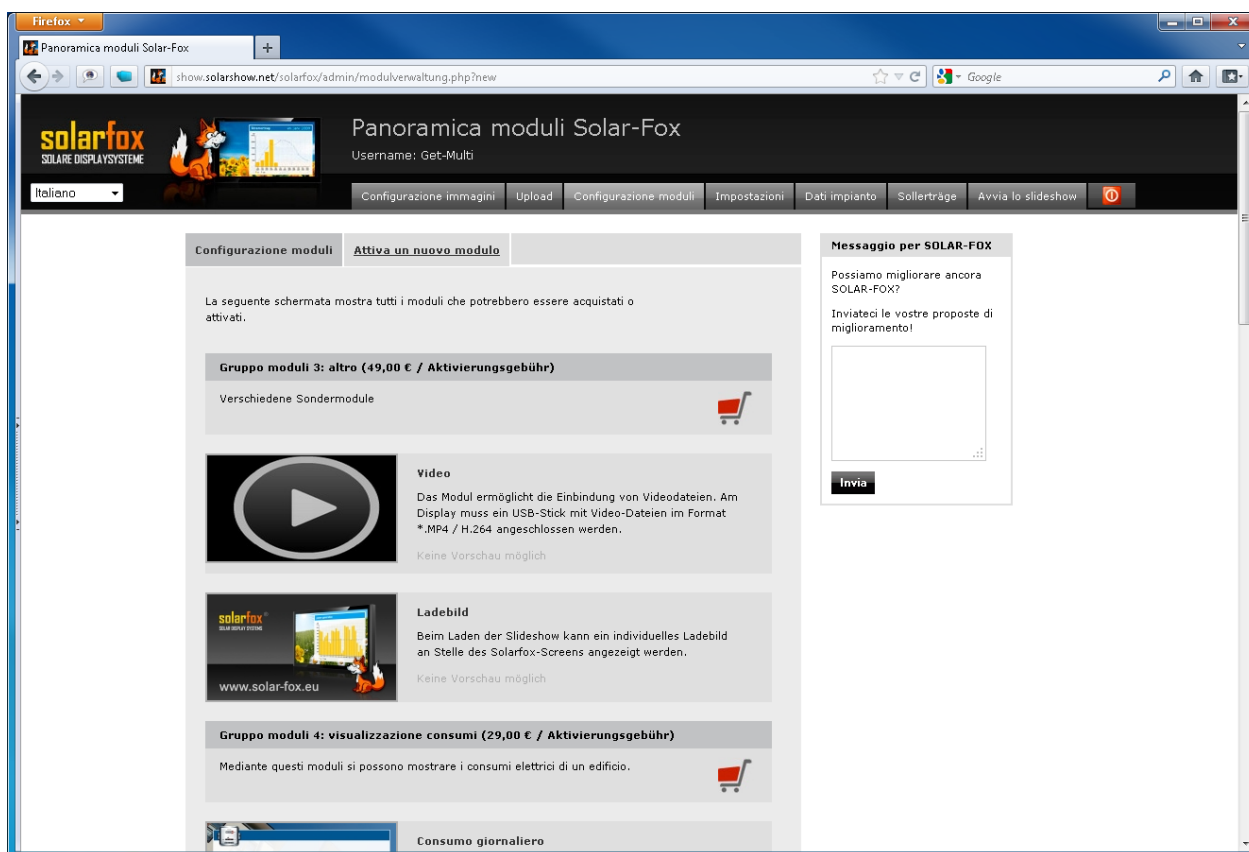
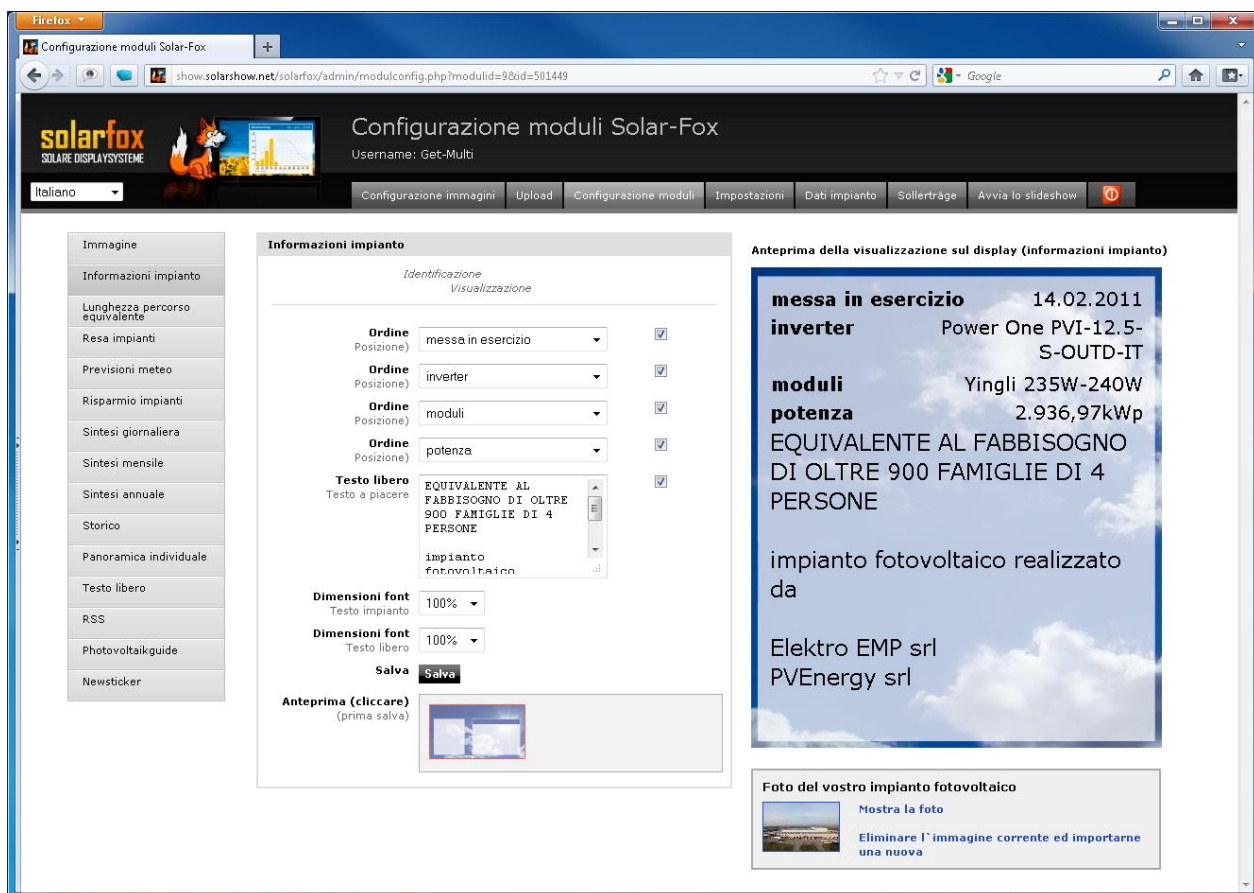


Figura 5 – Attivazione di un nuovo modulo

9. Personalizzare e configurare i moduli

La gestione online Solarfox offre la possibilità di personalizzare i singoli moduli. Per poter accedere al menù „Configurazione modulo“ cliccare su Gestione delle slide su „Configurazione modulo“ oppure cliccare nella Gestione moduli sulla ruota dentata. Ora appare sul lato destro il modulo selezionato e sul lato sinistro un elenco dei moduli a disposizione.

Ogni modulo ha le proprie impostazioni preconfigurate alla consegna del display. Tuttavia esse possono essere modificate e adattate individualmente.



The screenshot shows the 'Configurazione moduli Solar-Fox' web interface. The browser address bar indicates the URL: `show.solarshow.net/solarfox/admin/modulconfig.php?modulid=9&id=501449`. The page title is 'Configurazione moduli Solar-Fox' with the username 'Get-Multi'. A navigation menu includes: 'Configurazione immagini', 'Upload', 'Configurazione moduli', 'Impostazioni', 'Dati impianto', 'Sollerträge', 'Avvia lo slideshow', and a power icon.

The main content area is divided into several sections:

- Immagine**: A sidebar menu with options like 'Informazioni impianto', 'Lunghezza percorso equivalente', 'Resa impianti', 'Previsioni meteo', 'Risparmio impianti', 'Sintesi giornaliera', 'Sintesi mensile', 'Sintesi annuale', 'Storico', 'Panoramica individuale', 'Testo libero', 'RSS', 'Photovoltaikguide', and 'Newsticker'.
- Informazioni impianto**: A section for identifying and visualizing the system. It includes:
 - Identificazione**: A dropdown menu for 'messa in esercizio' (checked).
 - Ordine**: A dropdown menu for 'inverter' (checked).
 - Ordine**: A dropdown menu for 'moduli' (checked).
 - Ordine**: A dropdown menu for 'potenza' (checked).
 - Testo libero**: A text area containing 'EQUIVALENTE AL FABBISOGNO DI OLTRE 900 FAMIGLIE DI 4 PERSONE' (checked).
 - Dimensioni font**: Two dropdown menus set to '100%'.
 - Salva**: A 'Salva' button.
 - Anteprima (cliccare)**: A small preview image of the display.
- Anteprima della visualizzazione sul display (informazioni impianto)**: A large preview area showing the final display content:
 - messa in esercizio**: 14.02.2011
 - inverter**: Power One PVI-12.5-S-OUTD-IT
 - moduli**: Yingli 235W-240W
 - potenza**: 2.936,97kWp
 - EQUIVALENTE AL FABBISOGNO DI OLTRE 900 FAMIGLIE DI 4 PERSONE**
 - impianto fotovoltaico realizzato da**
 - Elektro EMP srl**
 - PVEnergy srl**
- Foto del vostro impianto fotovoltaico**: A section with a photo and buttons for 'Mostra la foto' and 'Eliminare l'immagine corrente ed importarne una nuova'.

Figura 6 – Configurazione moduli

10. Panoramica dei moduli standard

La gestione online Solarfox comprende una serie di moduli di base che possono essere utilizzati senza l'obbligo di essere attivati e che sono descritti di seguito.

Immagine:

Qui potete vedere tutte le immagini attualmente caricate. Cliccare sulla corrispondente immagine per farla apparire in anteprima.

Informazione impianto:

In questa impostazione è possibile specificare secondo quale ordine il luogo d'installazione, la potenza, la messa in servizio e i moduli solari debbano essere visualizzati. Inoltre è anche possibile aggiungere un testo libero e definire la dimensione del carattere sia per il testo dei dati dell'impianto che per il testo libero.

Percorso guida:

Qui è possibile specificare il valore di confronto a cui ci si possa riferire per il calcolo delle emissioni di CO₂. È possibile scegliere tra 6 differenti valori: auto ibride, vetture compatte, auto medie, auto sportive, auto di lusso e camion.

Utilizzo della capacità produttiva:

Questo modulo mostra il valore attuale percentuale di resa rispetto alla potenza nominale di picco di un impianto fotovoltaico. Il valore è mostrato su un tachimetro.

Previsioni meteo:

In questa impostazione del modulo specificare per quale luogo saranno visualizzate le previsioni del tempo. A tal scopo specificare paese, codice postale e città, e salvare questi dati.

Risparmio risorse:

Questo modulo vi mostra quanto olio per riscaldamento, gas e carbone con l'energia solare finora prodotta è stato risparmiato.

Panoramica giornaliera:

In questo modulo si può cambiare il colore della barre di rendimento. Per far questo, cliccare sul quadrato colorato e selezionare il colore desiderato. Inoltre è possibile attivare o disattivare l'effetto start-up delle barre.

Panoramica mensile:

In questo modulo si può cambiare il colore della barre di rendimento. Per far questo, cliccare sul quadrato colorato e selezionare il colore desiderato. Inoltre è possibile attivare o disattivare l'effetto start-up delle barre. Inoltre è possibile attivare o disattivare la visualizzazione del valore di setpoint.

Panoramica annuale:

Procedere come descritto nella panoramica mensile

Panoramica completa:

Procedere come descritto nella panoramica mensile.

Panoramica individuale:

Procedere come descritto nella panoramica mensile. Inoltre è possibile selezionare il numero di giorni di retrospizione.

11. Gestione dei moduli

La gestione online Solarfox include un controllo d'impostazione con cui i dati personali possono essere modificati. Questo include email, sovrapposizione e modifica della password.

Modifica impostazioni

Si prega di riempire tutti i campi contrassegnati da *.

Email *
Responsabile tecnico

Risoluzione
Larghezza x Altezza (px) 1366x768 px

Immagini di azione

Figura 2 - Impostazioni

Email	Si prega di compilare in questo campo il vostro indirizzo email.
Password	In questo campo è possibile modificare la password necessaria per accedere tramite il login alle gestione online di Solarfox. Se non si desidera modificarla, lasciare il campo vuoto.
Ripetere la password	Se si desidera modificare la password, è necessario immetterla di nuovo per ragioni di sicurezza.

12. Configurare i dati dell'impianto

La gestione online Solarfox include una configurazione in cui i dati del vostro impianto fotovoltaico possono essere inseriti manualmente oppure possono essere facilmente letti da Solarlog. Essa comprende il luogo di installazione, la potenza, il tipo di inverter, i moduli installati e la messa in esercizio. Inoltre viene indicato se una misurazione dei consumi è supportata o meno. Per leggere i dati tramite Solarlog cliccare sul pulsante „SL leggere“ .

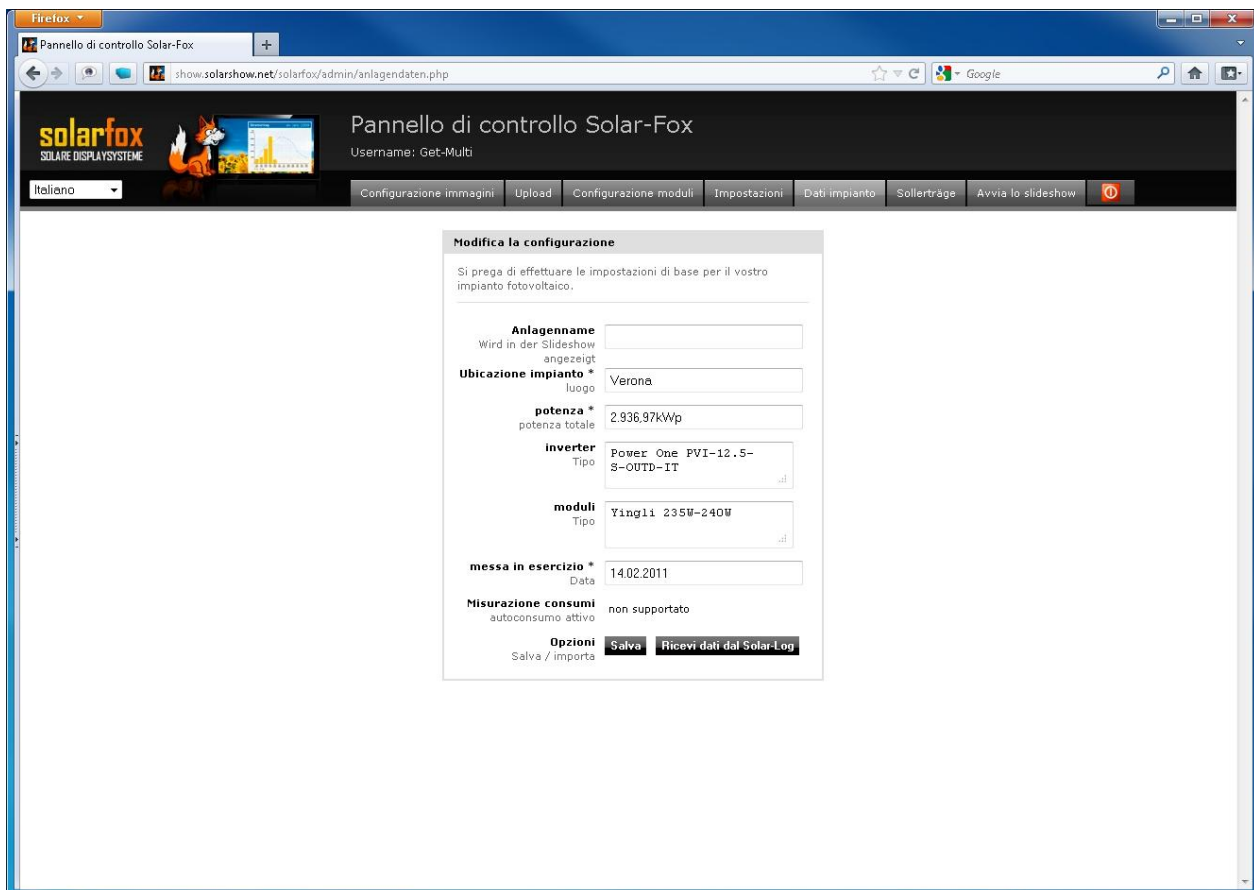


Figura 8 - Dati dell'impianto FV

Luogo d'installazione	Inserire il luogo d'installazione dell'impianto FV.
Potenza	Inserire la potenza complessiva dell'impianto FV.
Inverter	Inserire il tipo di inverter.
Modulo FV	Inserire il costruttore o il tipo di pannelli fotovoltaici.
Messa in esercizio	Inserire la data della messa in esercizio del vostro impianto FV.
Misurazione dei consumi	Specificare se il Solarlog supporta una misurazione dei consumi o meno. È necessario un misuratore di corrente con uscita ad impulsi che deve essere collegato direttamente all'ingresso S0 del Solarlog.
Opzioni	Scegliere se i dati devono essere salvati oppure letti dal vostro Solarlog.

13. Avvio presentazione

Klicken Sie auf den Reiter „Slideshow starten“, um eine Vorschau der Solarfox-Display-Präsentation zu sehen. Sie können auf diese Weise überprüfen, ob alle Inhalte korrekt dargestellt werden und die Reihenfolge der Bilder stimmt.

Note / dati d'accesso alla gestione online:

Usufruire di questa pagina per inserire il vostro nome utente e password necessari per accedere alla gestione online. Se si inseriscono le credenziali qui di seguito, è bene custodire questa guida in un luogo sicuro.

Accesso alla Gestione online:

www.solarshow.net

Nome utente:	
Password:	

Andando all'indirizzo URL **http://www.solarshow.net** sarà richiesto l'inserimento di nome utente e password . Si prega di consultare i dati di accesso sul foglio di registrazione e installazione di Solarfox.

Quest'ultimo sarà inviato dopo aver fatto la registrazione online del display all' URL:

<http://setup.solar-fox.de>.

(vedi pag. 3